

Pekka Tiainen

Valtiotieteen tohtori, neuvotteleva virkamies
TEM:ssä

***Työllistämisen talous Paltamon malliin
sovellettuna***

Sosiaalipoliittisen yhdistyksen järjestämä
seminaari ***Paltamon malli – Mitä kahden
vuoden kokemus kertoo***

Tieteiden talo 16.2.2011

Seminaarissa kysytään

Muuttaako se käsityksen työvoimapolitiikasta?

Mikä on Paltamon mallin suhde muihin
työllistämisen- ja aktivointitoimiin?

Miten se liittyy osaksi muuta työvoimapolitiikkaa ja
mikä on sen suhde välitysmarkkinoihin?

Onko malli liian kallis?

Miten se vaikuttaa kuntalaisten ja työttömien
hyvinvointiin?

Voitaisiinko malli ottaa laajemmin käyttöön
Suomessa ja millä edellytyksillä?

Mitä tapahtuu kokeilun jälkeen – haudataanko
malli vai laajennetaanko kokeilua?

Kaksi väittämää

1. Paltamon mallissa on hyviä tuloksia, mutta se on kallis.
-Perustelen, että tämä väittämä ei ole tosi, koska se perustuu vain menoihin ottamatta huomioon hyötyjä.
2. Paltamon malli ei ole yhteiskuntataloudellisesti kallis koska ottamalla kustannusten vastapainoksi huomioon suorat taloudelliset hyödyt julkiselle taloudelle se on nettokustannuksiltaan kustannus-tehokasta ja lisäksi tulevat välilliset hyödyt. Siksi hyödyt yksilöiden, perheiden ja paikallistalouden kannalta sekä hyödyt julkisen talouden ja kansantalouden kannalta tukevat toisiaan. Lisähyötyä syntyy siitä, että hankkeen taloudellisena lisävoimavarana on **paikallisen aloitteellisuuden tuoma positiivinen vaikutus**.
-Perustelen että tämä lähestymistapa tekee hankkeen myös taloudelliselta kannalta perustelluksi, antaa oikean lähtökohdan hyöty-kustannus-tarkastelulle, tekee mahdolliseksi käsitellä aihetta siltä kannalta, miten tätä voidaan kokemusten pohjalta edelleen kehittää ja soveltaa myös muualla.

Suomen kuten yleisesti muidenkin maiden julkisen talouden kestävyys on kriittisesti sidoksissa siihen, että korkea työllisyys ja alhainen työttömyys. Sosiaalipolitiikka, terveyden huolto ja koulutuksen turvaaminen kohtaavat vaikeuksia, jos ne irrotetaan tästä, ja kasvavassa määrin vaikeuksia, kun ikäperusteiset menot kasvavat suurten ikäluokkien ikääntyessä.

Täystyöllisyyteen suuntautuva kehitys on esitetty Työvoima 2025-raportissa (Tiainen, Pekka ym. ja Työministeriö (2007), Työvoima 2025.

Täystyöllisyys, korkea tuottavuus ja hyvät työpaikat hyvinvoinnin perustana työikäisen väestön vähentyessä. Työpoliittinen tutkimus 325, Helsinki. 1 Työpoliittinen tutkimus 325) ja sitä edeltäneissä raporteissa sekä jatkona näille tuoreimpina laskelminani pohjaksi hallitusohjelmalinjauksille artikkeleissa

-Kajanoja, Jouko, Kauhanen, Merja ja Tiainen, Pekka (3.10.2010), Uusi suunta työllisyyspolitiikkaan. Artikkeliteoksessa Taimio, Heikki toim. (3.10.2010), Hyvinvointivaltion suunta – nousu vai lasku? Julkaisija TSL, Helsinki, ja

-Tiainen, Pekka (Joulukuu 2010), Tietointensiiviset palvelut ja henkilöpalvelut työllistävät tulevaisuudessa. Artikkeliteoksessa Tieto ja trendit, julk. Tilastokeskus.

Tämä täystyöllisyyteen suuntautuva kehitys johtaa siihen, että Suomen julkisen velan kansantuoteosuus säilyy alle kestäväksi katsotun 60 %n 2010- ja 2020-luvuilla, vaikka tavoitteissa ei täysin onnistuttaisikaan.

Välttämätön edellytys onnistumiselle on, että TEMn aktiivisen työvoimapolitiikan päämomentille 32.30.52 (niin sanottu pitkä momentti) osoitetaan käytettäväksi keskeisesti palkkatukeen riittävä summa lisää kuten 300 – 500 miljoonaa euroa. Tämä on tarpeen nostaa keskustelun kulminaatiokohdaksi, ettei enää leimattaisi järkevää työllistämistä tempputyöllistämiseksi, josta halutaan päästä eroon.

Paltamo-malli on hyvä esimerkki kokeilusta, jollaisia tarvitaan, ja joiden toteuttamisessa erillisrahoituksen rinnalla ja osana voidaan käyttää pitkän momentin varoja.

Seuraavassa esitän, miten tällaista asiaa on yhteiskuntataloudellisen kustannus-hyöty-tarkastelun pohjalta perusteltua tarkastella. Esitän konkreettisen sovellutuksen Paltamon osalta.

Kysymys työttömyyden kustannuksista ja työllistämisen taloudesta, taustaa

- Työttömyyden kustannus ja työllistämisen edullisuus kun verotulot lisääntyvät ja työttömyyden kustannukset vastineeksi alenevat on tällä hetkellä ydinteema, kun mietitään, miten valtion velka saadaan aisoihin samalla työllisyyttä vaarantamatta. Silloin tarvitaan täsmällistä kohdistamista.
- Yhteiskuntapoliittisen aikakauskirjan artikkelissa 10 vuoden takaa käsitellään aiheen perusteita (Tiainen, 2000). 3.11.2010 julkistetun kirjan artikkelissa (Kauhanen, Kajanoja, Tiainen, 2010) on työllisyyslinjaus ja lopussa myös nettokustannuslaskelma, joka perustuu samaan kuin tässä paperissa.
- Tausta näille laskelmille ulottuu hyvin kauas eli kohdallani 1970-luvun puolelle ja samaa yritti aikoinaan Pekka Kuusi sanoa 1950-luvun lopulla ja 1960-luvun alussa. Teemasta on paljon erilaista kuten esim Pekka Parkkisen väitöskirja toisesta näkökulmasta.
- 1986 työllisyyslain hyväksyminen (voimaan 1988) perustui vastaaviin laskelmiin. Matti Ilonen kirjoitti silloin lain ja tein laskelmat ja oltiin talouspoliittisessa ministerivaliokunnassa (Kalevi Sorsa oli silloin pääministeri ja johti kokousta).
- Erillisiä hankkeita, kuten Pyhäjärven kaivoksen toiminnan jatkaminen valtion tuella, kun tarvittavan investoinnin ja tuen vastapainoksi otettiin huomioon myös sulkemisesta aiheutuvat työttömyyden kustannukset ja menettävät verotulot sekä vaikutukset aluetalouteen Tiainen, Pekka (25.11.1999), Pyhäsalmen kaivoksen toiminnan lopettamisen vaikutusanalyysi.
- Teema on jatkuvasti esillä, kuten esim. nyt kun on näitä eri esityksiä kuten nuorisotyöttömyyden alentaminen jne. Mm. Paltamon mallia ja eri veroratkaisuja olen osaltani joutunut koko ajan arvioimaan vastaavalla kammalla.
- Ydin on työllisyyden hyödyt kustannusten vastapainona ja tämä on yksi mittavissa oleva osa-alue hyötyjä.

Sosiaali- ja terveysministeriön tutkimusosasto

- Suominen, Risto & Tiainen, Pekka, Verotuksen kohtaanto Suomessa vuonna 1976, Sosiaali- ja terveysministeriön julk. 11/79, Helsinki
- Tiainen, Pekka, Sosiaalimenotilaston kattamaa alaa koskeva lainsäädäntö, julkaisussa Suominen, Risto & Arajärvi, Esa, Sosiaalimenot vuonna 1977 sekä ennakkotiedot vuodelle 1978. Suomen virallinen tilasto, sosiaalisia erikois-tutkimuksia SVT xxxii:60, Hki tammik. 1980. Sekä sosiaalimenotilaston laskelmat. Laadittu syksy 1978-kevät 1979.

-Silloin erotettiin sosiaalimenoista bruttona nettomenot kun takaisin perityt verot oli vähennetty.

-Vastaavat laskelmat olisi laadittava nykyisin ja koskien tulevaisuutta, ettei olennaisessa määrin liioiteltaisi sosiaalimenojen merkitystä. Tämän rinnalla kustannus-hyöty-tarkastelussa on tarpeen ottaa huomioon sellaiset hyödyt kuin säästöt työttömyyden kustannuksissa ja syrjäytymisen aiheuttamissa menoissa, kun työttömyys saadaan pidettyä alhaisena ja lyhytkestoisena keskeisesti työllistymisen avulla

Perustilanne laskettuna 10 euron tuntipalkalla työllistyttäessä

- 10 euroa tunnissa vastaa noin 1700 euroa kuukaudessa plus lomarahat. Kun summaan lisätään työnantajan sosiaaliturvamaksut, tämä vastaa noin 25 800 euroa vuodessa työn hintana. Kun tästä vähennetään työnantajan sosiaaliturvamaksut ja palkansaajan verot, saadaan 15 700 euroa palkansaajan käteenjääväksi vuosituloksi. Kun tästä vähennetään välilliset verot kulutuksessa, saadaan 12 600 euroa kun kaikki verot on laskettu pois. Tuloveroja, sosiaaliturvamaksuja ja välillisiä veroja on siten 25 800 euroa miinus 12 600 euroa eli yhteensä 13 200 euroa, mikä vastaa tässä 51 % työn hinnasta (palkka lisättynä työn antajan sosiaaliturvamaksuilla), mitä kutsutaan työn verokiilaksi.

Perustilanne jatkuu

- Vastaavalla menettelyllä työttömyysturvaksi 10 800 euroa keskimäärin työttömän kohdalla, jolloin on otettu huomioon, että osa on ansiopäivärahaa ja osa työmarkkinatukea saavia ja osa muita. Mukana on työttömyyspäivärahojen lisäksi asumis- ja toimeentulotukia. Työttömän verokiilaksi saadaan 32 %.

Perustilanne jatkuu

- Yhteiskunnalta säästyy työttömyysturva ja lisäksi tulee hyötynä verotuksen erotus (palkassa maksetaan enemmän) yhteiskunnan saamaksi hyödyksi työllistymisestä verrattuna työttömyyteen saadaan 17 500 euroa eli 67,7 % työn hinnasta. Tämä mittaa työttömyyden kustannusta verrattuna työssäoloon työttömyysturva ja verotulomenetykset huomioon ottaen. Työttömyyden ylittäessä täystyöllisyystason esimerkiksi 200 000lla, yhteiskunnan menetys työttömyydestä on 3,5 miljardia euroa suoran vaikutuksen osalta. Loppu työn hinnasta eli 7 700 euroa jää tulon lisäykseksi työttömälle kaikki verot vähennettyinä. Tämä raha jää kiertämään kansantalouteen.

- Tällainen työttömyyden kustannusten laskenta ottaa huomioon suoria vaikutuksia, mutta lisäksi tulee erilaisia välillisiä työttömyyden kustannuksia, kuten syrjäytymisestä, osaamisen heikentymisestä, seurauksista perheille jne. Toisaalta syntyy erilaisia työmarkkinavaikutuksia, koska rakenteellinen työttömyys aiheuttaa työvoiman saatavuuteen ongelmia ja vaikeuttaa kysynnän ja tarjonnan vastaavuutta. Tärkeää kysymys ovat kasvuvaikutukset, koska työttömyys merkitsee, että työpanosta on vähemmän käytössä ja sen kautta menetetään tuotantoa. Tämän menetyksen arviointi perustuu menetelmään, jossa menetetyt työpanoksen vaikutus tuotantoon lasketaan työtulojen kansantuoteosuuden perusteella.

Palkkausmenojen rinnalle tulee myös muita kustannuksia, joita on tarpeen ottaa erikseen huomioon eri tilanteiden mukaisesti. Laskelmassa on edellä sovellettu 1 700 euron kuukausipalkkaa kuvaamaan palkkatasoa, johon työllistyminen keskimäärin ottaen tapahtuu. Keskipalkka on huomattavasti korkeampi, mutta siihen vaikuttavat erittäin korkeat ansiot, joille työttömät eivät työllisty. Mediaanipalkka kuvaa tyypillisempää palkkaa ja on alle keskipalkan. Mediaanipalkka on taso, joka jakaa palkansaajat kahteen ryhmään, joista puolet ansaitsee tätä enemmän ja toinen puoli tätä vähemmän 1700 euroa on nykyisellään jo alle mediaanipalkan, mutta soveltuu tällaiseen laskelmaan. Käytännössä työllistyminen työllisyystoimissa tapahtuu tyypillisesti alemmalle palkkatasolla. Siten laskelman voi tehdä esimerkiksi 1400 euron kuukausiansiolle, joka soveltuu laskelmiin siinä mielessä, että se on lähellä 80 % 1700 eurosta, joka siten toteutuu, kun työaika on 80 % täydestä. Usein työllistyminen tapahtuu myös alemmille palkkatasoille. Kun palkka alittaa 1 700 euroa, hyöty työllistymisestä yhteiskunnalle vähenee siltä osin, että verotulot jäävät pienemmäksi. Jos valtio tai kunnat ovat palkkaajina, tällöin vastaavasti palkkausmenot jäävät pienemmiksi. Laskelman tekeminen erilaisilla palkkatasoilla on yksi esimerkki siitä, miten peruslaskelmaa voidaan muunnella eri tilanteisiin. Peruslaskelma osoittaa tällöin menetelmän, miten laskenta suoritetaan

Paltamo-sovellutus versio 16.2.2011

- Olennaista vaiheittaisen laskennan periaate, yksikohdissa voi täsmentää tietojen täsmentyessä

- Täsmennetyssä laskelmassa huomioonotettavaa
- Tuottavuus alempi kuten 60 % keskimääräisestä
 - Työllistäminen korvaa muuta työllisyyttä kuten 20 %
 - Työttömyyttä alennettaessa osa työvoiman ulkopuolelle kuten 20 %
 - Osittaista osa-aikaisuutta otetaan huomioon eri tekijöissä
 - Täystyöllisyydessä alhainen työttömyys kuten 2-3 %, mutta vain lyhytaikaista työttömyyttä, ei lainkaan pitkäaikaista
 - Syrjäytymisen nollatoleranssi

AINEISTO SUMMEERATUSTI	LASKELMASSA SOVELLETUT
TYÖTTÖMIÄ TYÖSSÄ LASKENTASOVELLUTUKSESSA	250
PALKKA EUROA/KK	1400
PALKKA LOMARAHAN TAKIA 12,5/12 X PALKKA)	1458
TYÖNANTAJAN SOSIAALITURVAMAKSUT, YKSITYISET, %	22
TYÖNANTAJAN SOSIAALITURVAMAKSUT, KUNNAT, %	28
PALKANSAAJAN SOSIAALITURVAMAKSUT JA VEROT, %	21
TYÖTTÖMYYSTURVA (tässä puolet työmarkkina- ja ansiotukea)	902
Palkkatuki, perustuki	554
Korotettu palkkatuki	1108
TYÖTTÖMÄN MAKSAMAT SOSIAALITURVAMAKSUT JA VEROT	18
VÄLILLISTEN VEROJEN OSUUS, %	20
TYÖTULOJEN KANSANTUOTEOSUUS, %	67

KOKONAISTYÖLLISYYDEN LISÄYSOSUUS TARKASTELLULLA SEKTORILLA OSUUTENA TUKITYÖLLISTEN LUKUMÄÄRÄSTÄ, %	LISÄYSOSUUS = OSUUSARVIO TAI OSUUSKOELUKU	80
TYÖVOIMAN ULKOPUOLELLE SIIRTYVIEN OSUUS, %		20
TUOTTAVUUSSUHDE, TUOTTAVUUS TUKITYÖSSÄ PER TYÖLLISTEN TUOTTAVUUS KESKIMÄÄRIN , % (per mediaani 80 %)		60

Osittaista osa-aikaisuutta otettu huomioon eri kertoimissa, mikä ottaa huomioon, että keskipalkka voi jäädä alle 1 400 e/kk (900 euroa minimi)

PERUSTILANNE, JOSSA TYÖLLISYYS LISÄÄNTYY	
TYÖLLISTÄMISEN MÄÄRÄLLÄ	Milj. euroa
TYÖN HINTA, PALKKAUSKUSTANNUS	5,32
PALKKA X TYÖNANTAJAN SOSIAALITURVAMAKSUKERROIN	4,38 X 1,22
KÄTEENJÄÄVÄ TULO	2,66
TYÖN HINTA - TYÖNANTAJAN SOSIAALITURVAMAKSUT - PALKANSAAJAN MAKSAMAT VEROT	5,32 - 0,94 - 1,72
KÄTEENJÄÄVÄ TULO MIINUS VÄLILLISET VEROT	2,13
KÄTEENJÄÄVÄ TULO - PALKANSAAJAN VÄLILLISET VEROT	2,66 - 0,53
TYÖTTÖMYYSTURVA	2,71
TYÖTTÖMYYSPÄIVÄRAHA + TOIMEENTULOTUKI + ASUMISTUKI TYÖTTÖMYYDEN TAKIA	2,71
TYÖTTÖMÄN KÄTEENJÄÄVÄ TULO	2,26
TYÖTTÖMYYSTURVA - VEROT TYÖTTÖMYYSPÄIVÄRAHASTA	2,71 - 0,45
TYÖTTÖMÄN KÄTEENJÄÄVÄ TULO MIINUS VÄLILLISET VEROT	1,81
TYÖTTÖMÄN KÄTEENJÄÄVÄ TULO - VÄLILLISET VEROT	2,26 - 0,45

HYÖTY TYÖLLISTYMISESTÄ =
JULKISELLE SEKTORILLE = VEROTU-
TULOLISÄYS + SÄÄSTÖ TYÖTTÖMYYS-
TURVASSA **4,46**

PALKKATUKI TYÖLLISTÄMISESSÄ
-Perustuki tai sovellutuksessa käytettävä
-Korotettu tuki

HYÖTY TYÖLLISTYMISESTÄ JULKISEL-
LE SEKTORILLE MIINUS PALKKAUS-
MENO

1) TYÖLLISTÄMINEN YKS =
SELLE SEKTORILLE **2,80**

2) VALTION TYÖLLISTÄM =
-1,14

3) KUNTIEN TYÖLLISTÄM =
-1,14

HYÖDYT TALouden ERI SEKTOREILLE
TAI TALouden ERI TOIMIIJOILLE

**OSA TUKITYÖPAIKOISTA KORVAA MUITA TYÖPAIKKOJA
JA OSA TYÖVOIMAN ULKOPUOLELLE**

KOKONAISTYÖLLISYYDEN LISÄYS =
OSUUTENA TUKITYÖLLISTEN
LUKUMÄÄRÄSTÄ VÄHENNETTYNÄ TYÖVOIMAN ULKO-
PUOLELLE SIIRTYMISEN VAIKUTUS, % **53**

HYÖTY TYÖLLISTYMISESTÄ JULKISEL-
LE SEKTORILLE MIINUS PALKKAUS-
MENO KORVAAVA OSUUS POISTAEN

1) TYÖLLISTÄMINEN YKSITYI- =
SELLE SEKTORILLE KORVAAVA
OSUUS VÄHENTÄEN **-0,24**

2) VALTION TYÖLLISTÄMINEN =
MUUTA TYÖTÄ KORVAAVA OSUUS JUL-
KISESSA SEKTORISSA VÄHENTÄEN **-0,60**

3) KUNTIEN TYÖLLISTÄMINEN =
MUUTA TYÖTÄ KORVAAVA OSUUS JUL-
KISESSA SEKTORISSA VÄHENTÄEN **-0,60**

KOKO TALouden TASO, KOKO KANSANTALouden TASO,

Paltamon kohdalla suhteuteessa alueen talouteen

KASVUVAIKUTUS

- Työllistyminen, henkilöä		
- Työlliset, nettovaikutus		
- Tuotannon tasovaikutus, %	=	3,86
- Tuotannon tasovaikutus, milj. euroa	=	8,86

TUOTTAVUUSSUHDE	=	60,00
------------------------	----------	--------------

KASVUVAIKUTUS SEKTOREITTAIN

	Paltamon kunnan BKT-osuus, %, arvio	0,08
	Työllistämisosuus $250/195000 \cdot 100$, % =	0,13
KOKONAISTYÖLLISYYDEN SUHTEELLINEN MUUTOS X TYÖTULON KANSANTUOTEOSUUS X TUOTTAVUUSSUHDE		
(9,64	66,67 /100 X 60,00 /100)
(18-3)/82 x LISÄTYÖLLISYYDEN SUHDELUKU	53	
TUOTTAVUUS TUKITYÖSSÄ PER TYÖLLISTEN TUOTTAVUUS KESKIMÄÄRIN		
ERI SEKTOREITTEIN OSUUDET KANSANTUOTTEEN LISÄYKSESTÄ PELKISTETYSSÄ LASKELMASSA KANSANTUOTEOSUUKSIEN PERUSTEELLA SEKTOREITA YRITYKSET JA YHTEISÖT, JULKINEN SEKTORI (VALTIO, KUNNAT, SOSIAALITURVARAHASTOT, KOTITALOUDET (TYÖTTÖMIEN KOTITALOUDET, MUUT)		

MUITA VAIKUTUKSIA

RAKENNEVAIKUTUKSET

- HUOMIOON OTTAEN TYÖMARKKINOILTA SYRJÄYTYMISELTÄ
VÄLTTYMINEN

OSAAMISVAIKUTUKSET

TYÖAIKAVAIKUTUKSET

**KERRANNAISVAIKUTUKSET, VÄLILLISET
VAIKUTUKSET**

MUITA

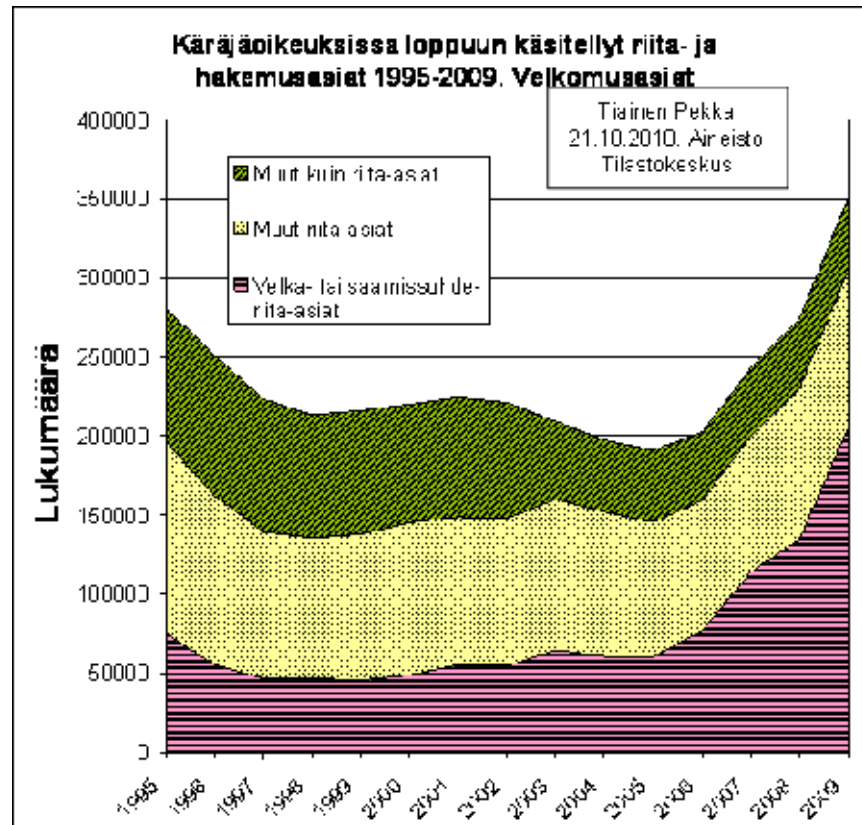
**KESKEISTÄ VAIKUTUS YKSILÖIDEN JA PERHEIDEN KANNALTA
VAIKUTUKSET YRITYSTEN JA ELINKEINOELÄMÄN KANNALTA**

**TÄSSÄ KESKITYTTY PÄÄASIASSA VAIKUTUKSIIN JULKISEN TALOUDEN
KANNALTA HUOMION KIINNITTÄMISEKSI SIIHEN, ETTEI OLE RAHOITUKSELLI-
SESTI KALLIS SILLÄ TAVOIN KUIN PELKKIEN BUDJETTIMENOJEN PERUSTEEL-
LA TARKASTELTUNA KUTEN EI MUUKAAN TYÖLLISTÄMINEN**

**VASTAAVA JOHTOPÄÄTÖS SOVELTUU ESIMERKIKSI NOKIAN HENKILÖVÄHEN-
NYSTEN HOITAMISEEN**

MUITA VAIKUTUKSIA	
RAKENNEVAIKUTUKSET	<p>TYÖLLISYYDEN LISÄYVAIKUTUKSET RINNALLA TYÖTTÖMYYDEN RAKENNE MUUTTUU JA JOS SE MUUTTUU TAVALLA, JOSSA TYÖTTÖMYYDEN PITKÄAIKAISKUSTANNUKSET VÄHENEVÄT LYHYTAIKAISEN TYÖTTÖMYYSTURVAN OSUUDEN KASVAMISEN RINNALLA TÄMÄ VAIKUTTAÄ JULKISEN SEKTORIN HYÖTYJEN JA KUSTANNUSTEN EROON, MUTTA EI TULE ESILLE YHDEN VUODEN VAAN PIDEMMÄN AJAN TARAKSTELUSSA TÄLLAISTEN ERI TEKIJÖIDEN VAIKUTUKSISTA VOI ESITTÄÄ ARVIOITA VAIKKEI LASKELMIA VIETÄISI SYSTEMAATTISESTI LOPPUUN ASTI</p> <p>RAKENNEVAIKUTUKSISSA MERKITYKSELLINEN ON TYÖVOIMAN SAATAVUUDEN PARANEMINEN TYÖMARKKINAKELPOISUUDEN PARANEMISEN SEURAUKSENA SILTÄ OSIN KUIN TYÖPAIKKOJA SAADAAN TÄYTETTY SAATAVUUDEN PARANEMISEN ANSIOSTA, KOKONAISTYÖLLISYYS ON VASTAAVASTI SUUREMPI JA SEN KASVUVAIKUTUS VOIDAAN LASKEA EDELLÄ TODETULLA PERIAATTEELLA</p>
OSAAMISVAIKUTUKSET	<p>SDILTÄ OSIN KUIN KOKONAISTYÖLLISYYDEN LISÄYKSELLÄ ON OSAMISTA EDISTÄVIÄ VAIKUTUKSIA TYÖKOKEMUKSEN JA TYÖSSÄ OPPIMISEN TAKIA TAI RAKENTEELLISTEN HAITTOJEN VÄHENEMISESTÄ TULEE OSAAMISHYÖTYJÄ, JA TÄMÄ KOHOTTAÄ AJAN MYÖTÄ TYÖLLISEN TYÖVOIMAN OSAAMISTA, TÄMÄ LISÄÄ TYÖPANOKSEN MÄÄRÄÄ ENEMMÄN KUIN ON TYÖLLISYYDEN LISÄYS JA TÄSTÄ LASKETAAN KASVUVAIKUTUS VASTAAVALLA PERIAATTEELLA KUIN TYÖLLISYYDEN LISÄYKSEN OSALTA</p>
TYÖAIKAVAIKUTUKSET	<p>SILTÄ OSIN KUIN VUOSITYÖAJAT TYÖLLISTÄ KOHDEN MUUTTUVAT, TEHDYT TYÖTUNNIT KEHITTYVÄT ERI TAVOIN KUIN TYÖLLISYYS JA TÄMÄ TULEE OTETTAVAKSI HUOMIOON KASVUVAIKUTUKSISSA SEURAAVASTI</p>
TEHTYJEN TYÖTUNTIEN SUHTEELLINEN = MUUTOS	<p>(KOKONAISTYÖLLISYYDEN MUUTOSSUHDE X TYÖAJAN MUUTOSSUHDE - 1) X 100</p>
KASVUVAIKUTUS TYÖAJAN MUUTOS = HIUOMIOONOTTAEN	<p>TEHTYJEN TYÖTUNTIEN SUHTEELLINEN MUUTOS X TYÖTULOJEN KANSANTUOTEOSUUS X TUOTTAVUUSSUHDE TYÖLLISTÄMISESSÄ</p>
KERRANNAISVAIKUTUKSET, VÄLILLISET VAIKUTUKSET	<p>KÄTEENJÄÄVÄN TULON MUUTOKSELLA ON KERRANNAISVAIKUTUKSIA TYÖLLISYYTEEN JA RAHOITUKSESTA JA SUHDANNE RIIPPUEN TÄMÄ TUOTTAÄ LISÄVAIKUTUSTA, JOKA EI POIKKILEIKKAUSLASKENNASSA OLE MUKANA VASTAAVASTI VÄLILLISET AJALLISESTI ETEENPÄIN ULOTTUVAT VAIKUTUKSET EIVÄT OLE MUKANA</p>

Tarkasteluihin tulee liittää mukaan haitta, joka tulee siitä että on 300 000 ihmistä ja yritystä velkaperinnässä, jolloin lisätulosta työhön mentäessä menee tukien vähenemisen lisäksi merkittävä osa velkaperintään erityisesti pienituloisilla ja työttömillä. Tämä asia on tullut aivan erityisen suureksi ongelmaksi havainnollistuksena tästä seuraava kuvio.



Julkistalouden budjetoinnin valuvika kun se tehdään yksityistaloudellisen budjetoinnin mukaisesti ottamatta huomioon vaikutuksia muihin tuloihin ja menoihin. Kapeasti ymmärretty nettobudjetointi on eri asia, jossa budjetoidaan vain menot vähennettynä maksutuloilla. Tarvitaan nettobudjetointia jossa otetaan huomioon kustannukset ja hyödyt tai hyödyistä tulee olla ainakin rinnakkaisia laskelmia.

Rakennetyöttömyyden taustaa,
työllisyystavoitteet ja kytkeytyminen laajemmin
talous- ja yhteiskuntapolitiikkaan
globalisaatiossa

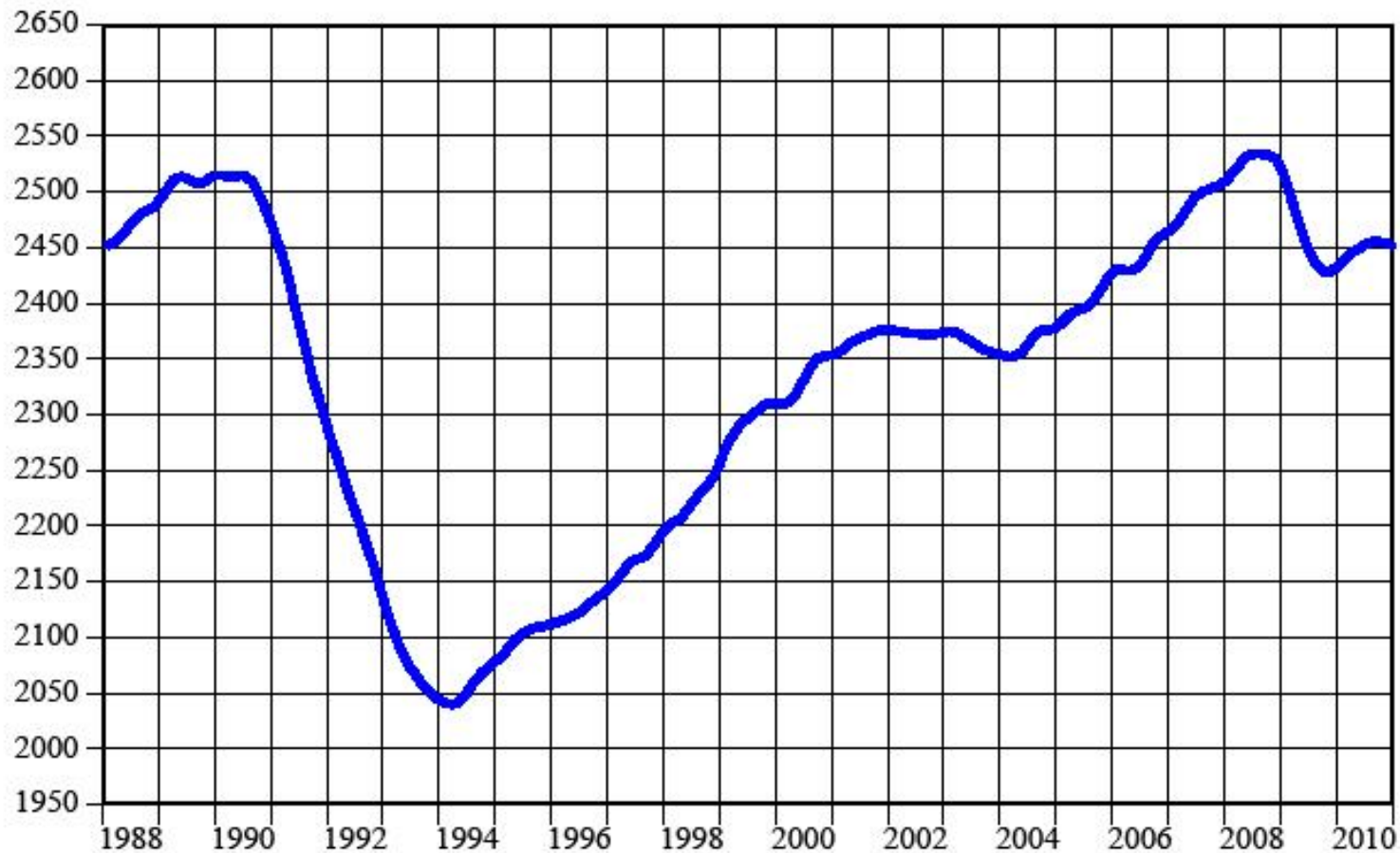
Jouko Kajanoja, Merja Kauhanen ja Pekka Tiainen

Uusi suunta työllisyyspolitiikkaan. Palkansaajien tutkimuslaitos, julkaistaan 3.11.2010

Ingressi:

- hyvinvointivaltion rahoitus edellyttää korkeaa työllisyyttä
- talouskriisi pahensi työttömyysongelmaa
- rakennetyöttömyyden pitkittyminen tulee katkaista
- työllisyyspolitiikassa tarvitaan monia uudenlaisia keinoja
- aktiivisen työvoimapolitiikan voimavaroja on lisättävä voimakkaasti
- tarvitaan vahvaa talouskasvua työpaikkojen lisäämiseksi
- osittaisenkin työkyvyn varassa pitää voida työllistyä
- Paltamon mallin mukaisessa työllisyyspolitiikassa ketään ei jätetä

Työlliset, trendi



2.2.2011/TEM

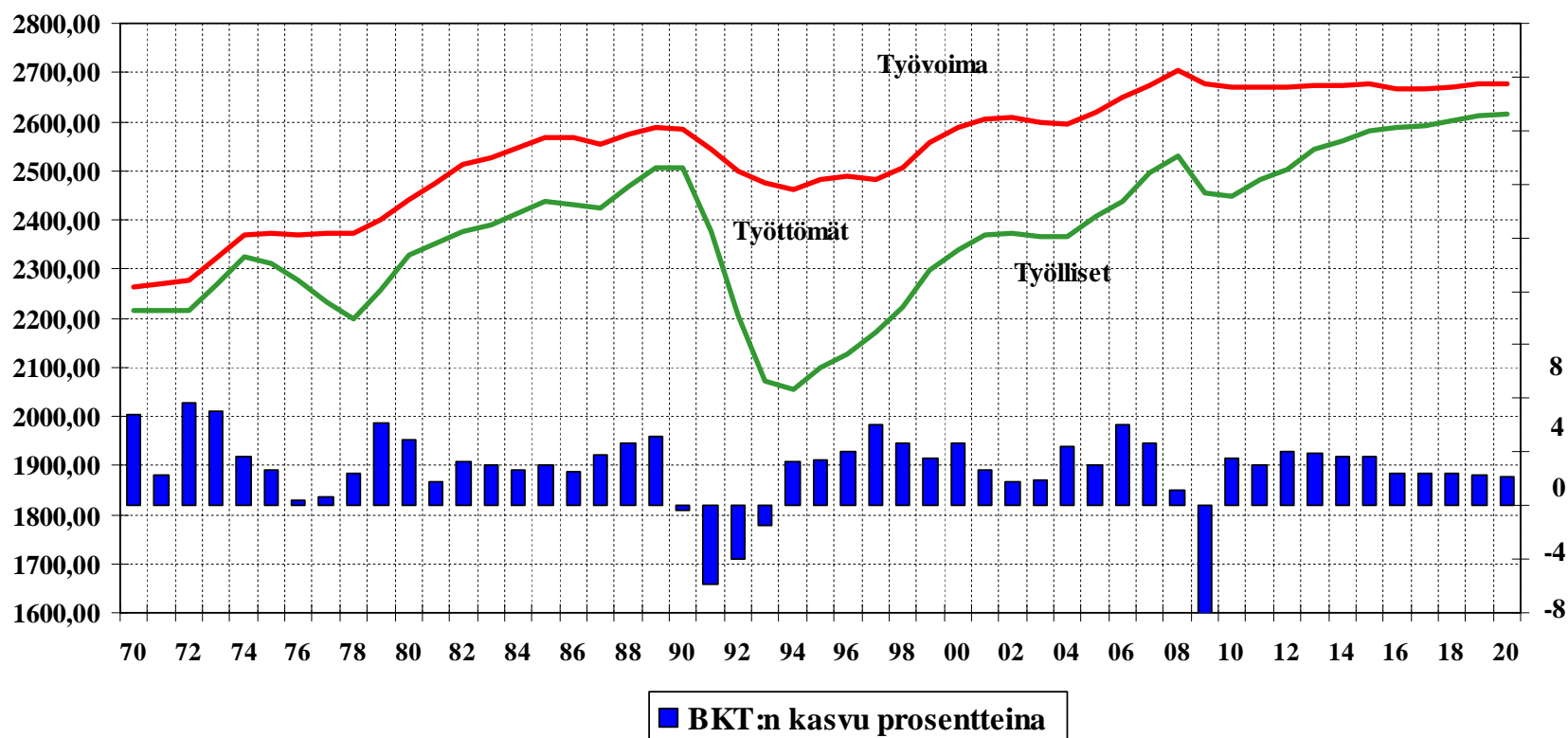
Lähde: Tilastokeskus, ETLA



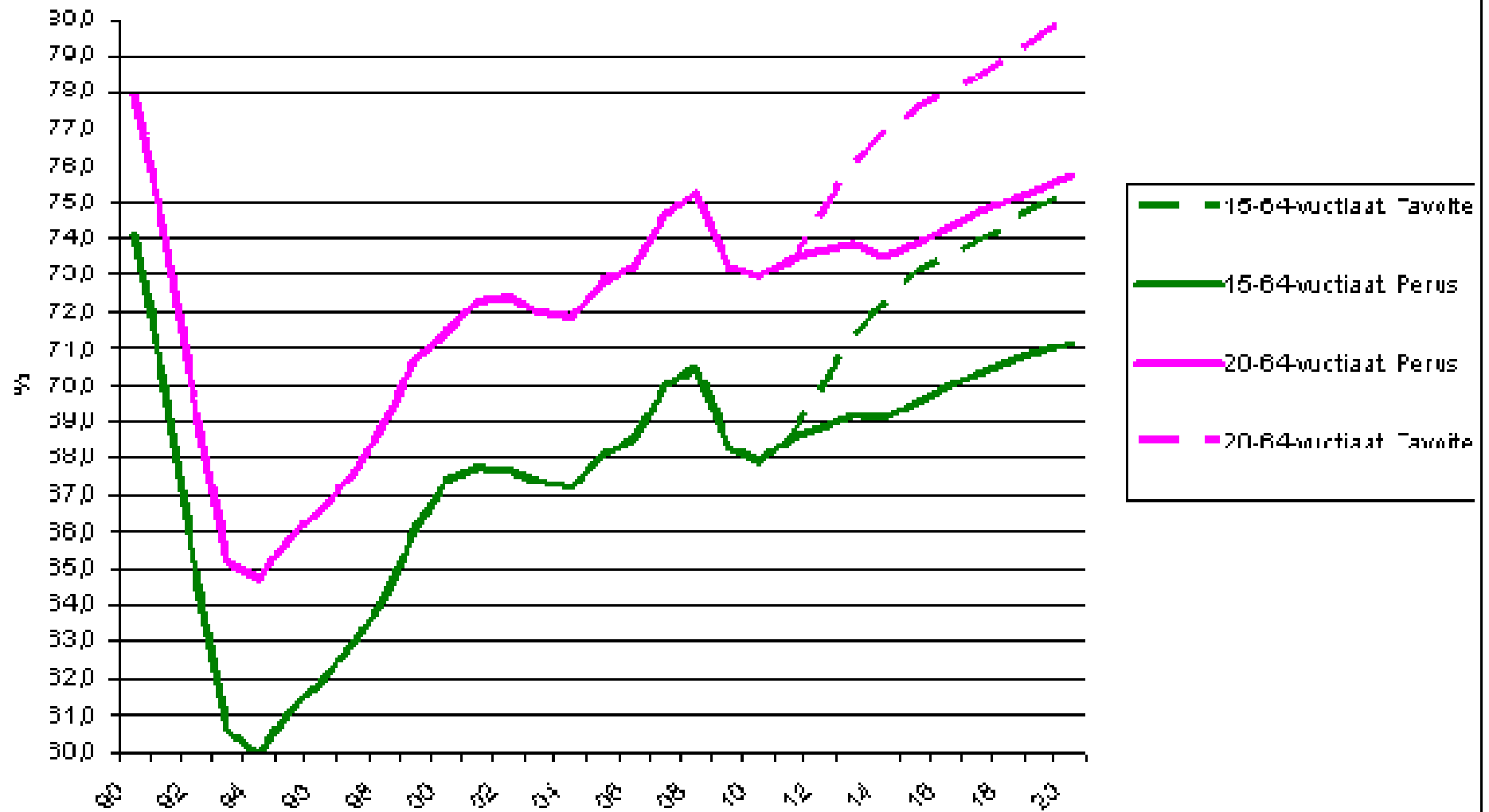
Työvoima, työlliset, työttömät ja taloudellinen kasvu vuosina 1970 - 2020, tavoiteura

tuhatta henkeä

%

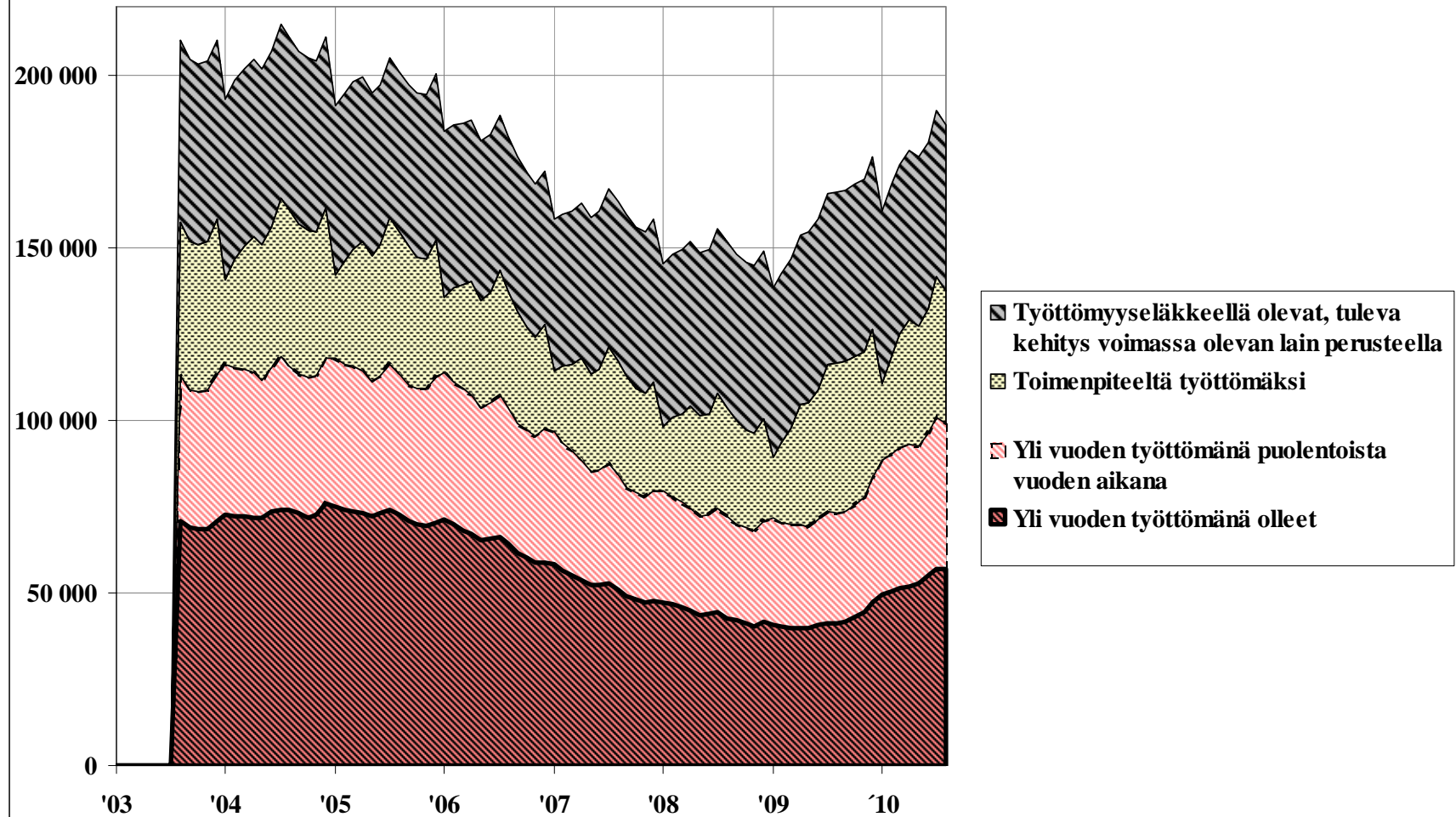


Työllisyysaste eri vaihtoehdossa

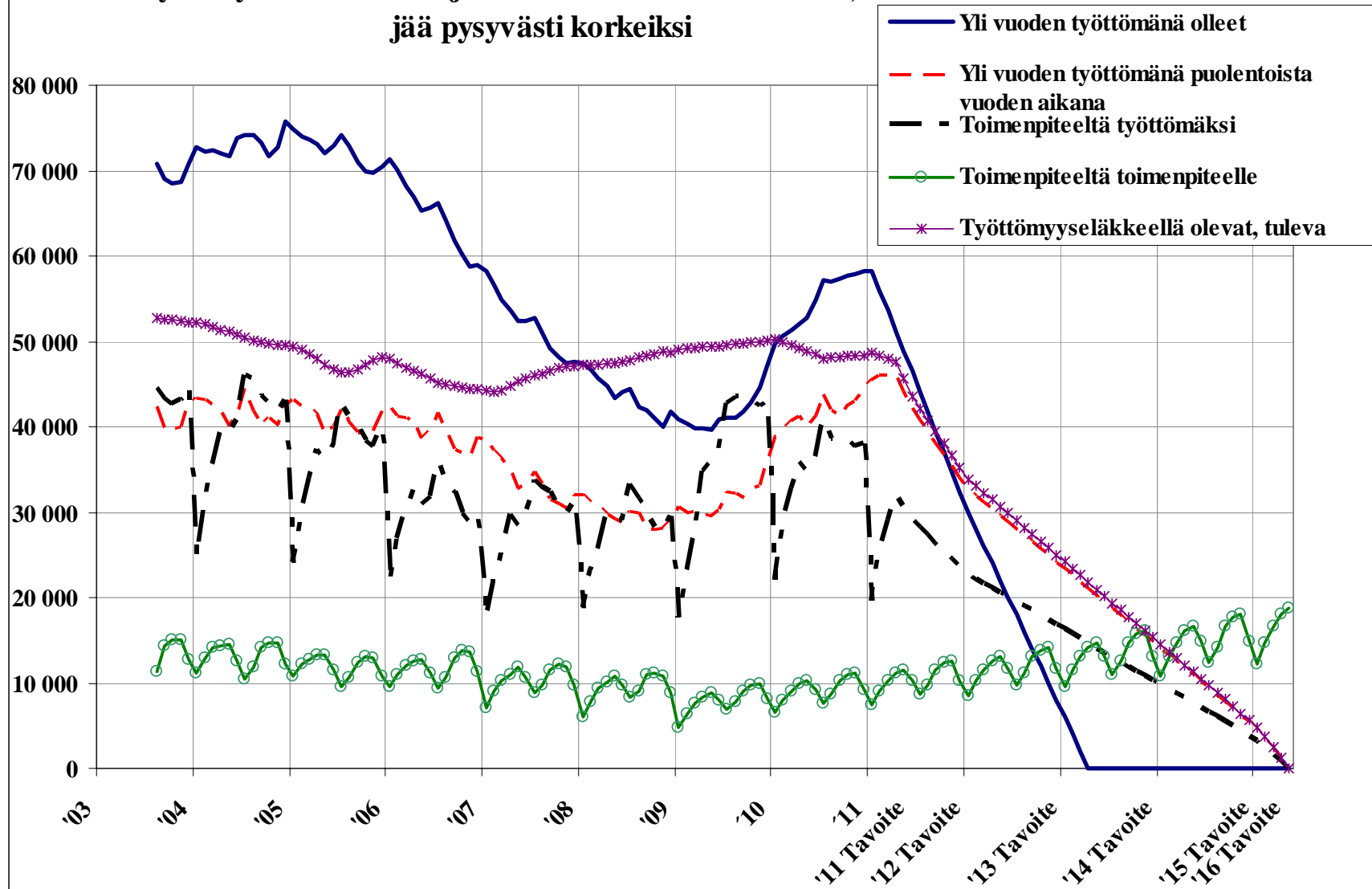


Tulevaisuuslaskelma Trainer, Pekka Syksy 2010

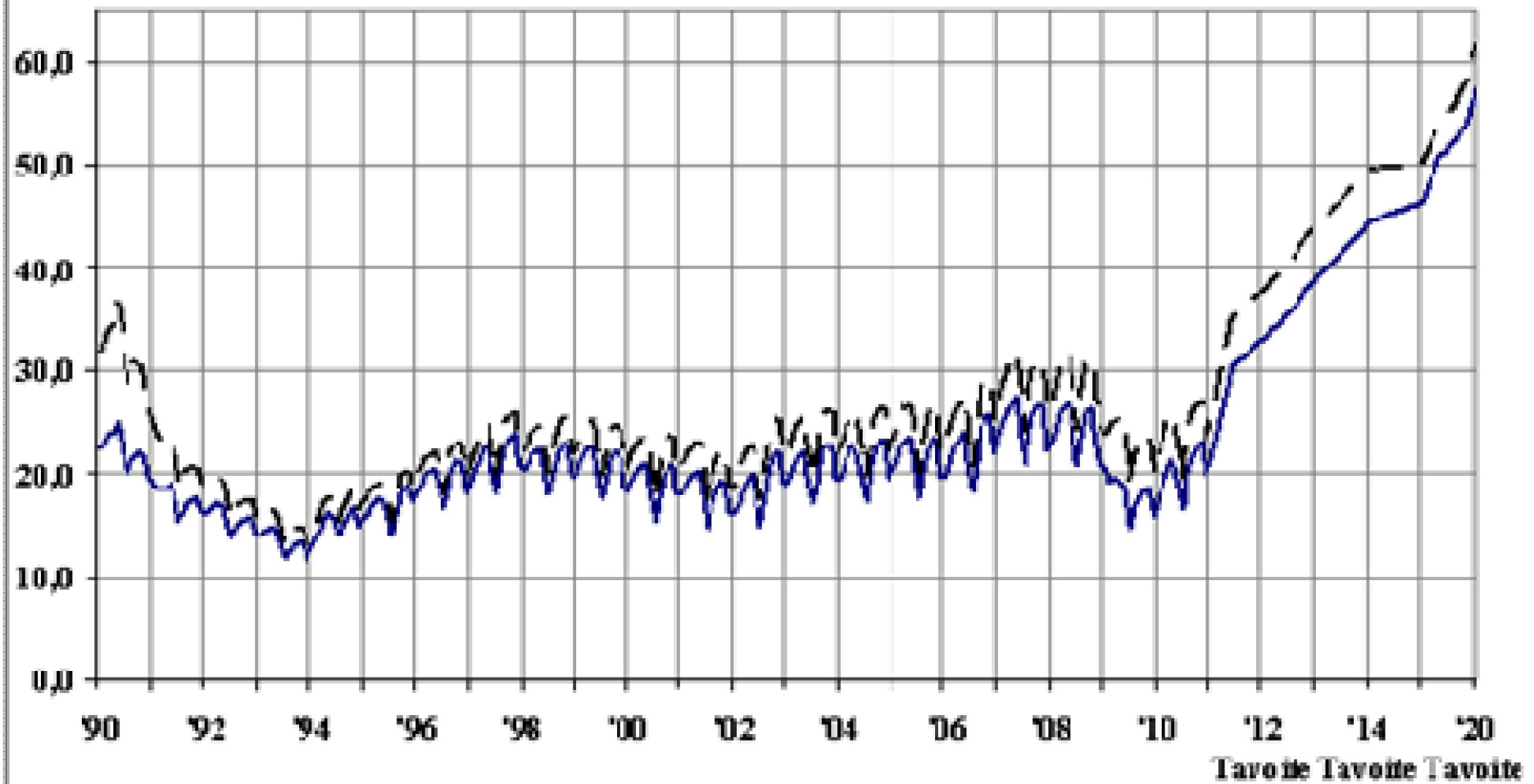
Vaikeasti työllistyvien eri osatekijöiden kohdalla sen estäminen, että tasot eivät jää pysyvästi korkeiksi



Vaikeasti työllistyvien eri osatekijöiden kohdalla sen estäminen, että tasot eivät jää pysyvästi korkeiksi

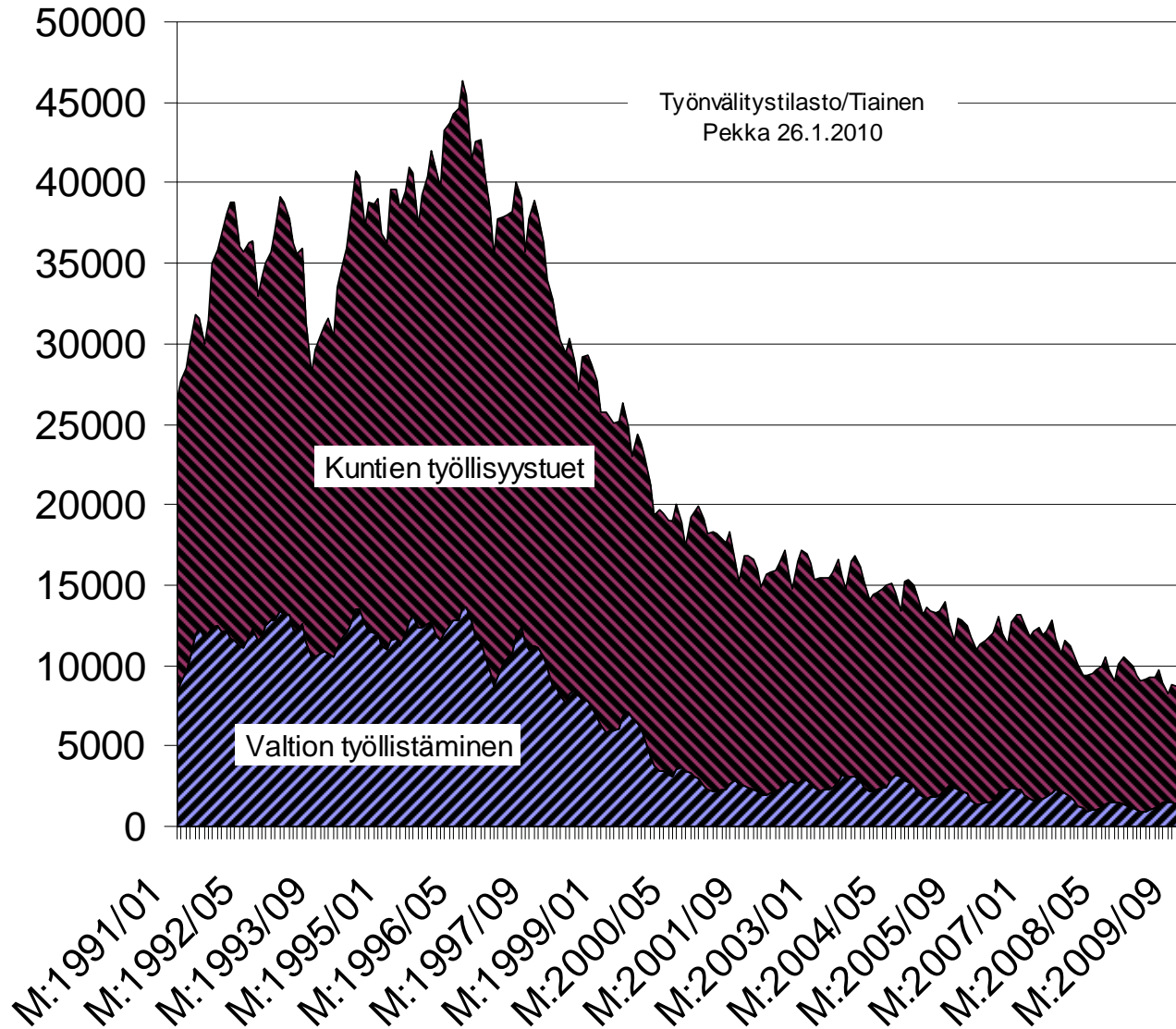


Aktiivisuusaste, aktiivisen työvoimanpolitiikan toimenpiteet jaettuna toimenpiteiden ja työttömien



Aktivointiaste lasketaan TEMn aktiivitoimien suhteena aktiivisten toimien ja työttömien työnhakijoiden summaan. Aktiivitoimilla tarkoitetaan budjettimomenttia 32.30.52, johon on keskitetty päätoimet. Rahasumma on noin 500 milj. eikä sitä ole lähdetty lisäämään. Aktiiviseen työvoimapolitiikkaan lasketaan jonkin verran muutakin, mutta peruskysymys kulminoituu tämän momentin määrärahojen pysymiseen paikallaan pitkäaikaistyöttömyyden ja nuorisotyöttömyyden noususta huolimatta. Sanssiraha on tuonut nuorille työpaikkoja noin 3 500 henkilötyövuoden verran. Ongelma näkyy erityisesti valtion ja kuntien työllistämisen vähenemisenä sen ohella, että tuottavuusohjelma vähentää valtion henkilöstöä. Lisäykset julkisessa sektorissa ovat olleet sosiaali- ja terveyspalveluissa.

Työllistämistuki, valtion ja kunnat



- Tavoitteeksi ehdotan asetettavaksi aktiivisen työvoimapolitiikan resurssien lisääminen työllistämistukiin ja työvoimakoulutukseen niin paljon, että yhtäjaksoinen pitkäaikainen työttömyys saadaan poistettua vuoteen 2013 mennessä ja sen jälkeen toistuvaistyöttömyys vuoteen 2015 mennessä (kuvio 4). Tämä edellyttäisi toimien tason nostamista aluksi 120 000 henkilöön siten, että työvoimapolitiikan työllistämistoimia lisättäisiin ensimmäisenä vuotena 40 000 henkilöllä, kohdistettuna pitkäaikaistyöttömyyden lopettamiseen. Tämän lisäksi tarvitaan myös koulutusta ja muita toimia. Seuraavina vuosina toimien lisäystarve ei olisi enää yhtä suuri, koska toimet vähentävät pitkäaikaistyöttömyyttä. Samaan aikaan tarvitaan myös toimenpiteitä, joilla uuden pitkäaikaistyöttömyyden syntymistä rajoitetaan.
- Toimenpiteiltä toimenpiteille siirtyminen säilyy entisellä tasolla syrjäytymisen ehkäisemiseksi.

Voimakas resurssien lisäys aktivointitoimiin johtaisi myös aktivointiasteen voimakkaaseen nousuun, ja siinä saavutettaisiin 2010-luvun aikana 60 prosentin taso työttömyyden laskiessa ja toimia lisättäessä (ks. kuvio 5, jossa toteutuneen kehityksen lisäksi mukana myös tavoitetaso). 60 prosentin taso aktivointiasteessa ei ole mikään tavaton taso kansainvälisesti

VMn kestävyysvajelaskelman 5 %n vaje

Keskeiset oletukset

- 1,75 %n tuottavuusnousu ja sitä alempi BKTn nousu tätä vähemmän koska työpanos alenee
- Työttömyysaste 7 % jatkuvasti
- Ikäperusteiset menot kasvavat nykyisten rakenteiden mukaan lähtökohdasta, että ikääntyvien terveys ei olisi parempi kuin ennen
- Korkomenot 5 % korkoa korolle, missä on 3 %n reaalikorko ja 2 % inflaatiota

Vaihtoehdosta

- Mikäli työpanos ei supistu työikäisen väestön supistumisesta huolimatta (kysynnän merkitys tarjonnan ohella!)
- Työn tuottavuus 2,5 % (2,2 % - 2,5 % tai enemmän jos ei työllisyyden kustannuksella). Edellyttää v. 2009 romahduksen jälkeen korkeampia kasvuprosentteja 2010-2015 (3-4 %)
- Työttömyys alenee täystyöllisyystasolle 2,5 – 3 %iin (ei pitkäaikaistyöttömyyttä)
- Työllisyysaste 15-64 –vuotiaat 2020 75 %, 20-64-vuotiailla se merkitsee runsasta 79 % (79,5 %). Jos ei riittävällä kasvulla, työllistävyiden parantamisen avulla ja liikkumavaraa antavat lyhemmät työajat suhdannevaihteluiden vaikutusten vaimentajina sekä keinona nostaa työllisyysastetta, osa-aikatyöllä silloin kun se perustuu elämäntilanteeseen kun nuorilla, ikääntyvillä, aikuiskoulutusta hakevilla sekä vajaakuntoisilla omaehtoisen valinnan pohjalta.

Näillä reunaehdoilla julkisen velan osuus kansantuotteesta pysyy selvästi alle 60 %n 2010- ja 2020-luvuilla. Menojen ja verojen kohdalla kysymys on rakenteesta, jossa on tarpeen ottaa huomioon eriarvoisuus/tasa-arvoisuusteema, koska eriarvoisuuden lisääntyminen myös heikentää mahdollisuuksia ja korkea työllisyys on osa riittävää tasa-arvoisuutta, joka mahdollistaa voimavarojen paremman käytön.

Keskeistä käsitellä kustannusrajoitteen sijasta, vaan myös tuotosta ja hyötyä.

Kysymys perustulosta. Kaksi vaihtoehtoista ajatusta

1. Maksetaan perustulo kuten 554 euroa kuukaudessa tai 700 euroa kuukaudessa ja lisätuloa saa jos tekee työtä niin, että tulonlisäyksestä vero tietyllä %lla (usein käytetty 50 % lisäyksestä).
2. Maksetaan työstä perustulona palkka ja jos tuottavuus on alempi tekemisen luonteen takia tai henkilötuottavuuden takia, maksetaan täsmäkohdennetusti palkkatuki 554 euroa tai 700 euroa tai enemmän ja nostetaan tuetut samalle viivalle. Työvoiman ulkopuolella sosiaaliturva maksetaan eri perusteilla siitä riippuen, mistä ryhmistä kyse (opiskelu, lasten hoito, eläkkeet, työttömyys). Tulon lisä tulee tekemisestä, joka lisää hyvinvointia lähtökohtana mukana olo työelämässä.⁴³

Liittymäkohta Nokiaan

- Ennestään 5 500 insinööriä (jouluk 2010 5 450)
- Jos Nokiasta 5 000 hengen vähennys, se on Nokialle palkkauskustannussäästö luokkaa 330 milj. euroa. Yhteiskunta menettää verotuloja ja tulevat työttömyyden kustannukset. Tehtävää
 - 1) Vähennysten rajoittaminen työajan lyhennysjärjestelyin joihin ansiomenetykseen korvausta työttömyysturvasta, koulutuksesta ja muilla tavoin. Huomioitava myös Nokian uudet tarpeet vuoden – kahden siirtymäajan jälkeen.
 - 2) Osaamispankki (työnimi), johon palkataan yhteiskunnan tuen ja jossa uudelleen koulutusta ja josta rekrytointikanava uuteen toimintaan.
 - 3) Clean technology linkitys informaatioklusteriin ja osaamiseen.

**Julkiset menot aktiiviseen työvoimapolitiikkaan osuutena BKT:sta, %
% of GDP**

									Ero Suomeen,%	
	2001	2002	2003	2004	2005	2006	2007	2008	2001	2008
Australia	0,4	0,3	0,4	0,4	0,4	0,3	0,3	0,3	-57,8	-64,6
Austria	0,6	0,6	0,6	0,6	0,6	0,7	0,7	0,7	-30,1	-18,3
Belgium	1,2	1,1	1,1	1,1	1,1	1,2	1,2	1,3	39,8	56,1
Canada	0,4	0,4	0,4	0,4	0,3	0,3	0,3	0,3	-49,4	-63,4
Chile		
Czech Republic	0,2	0,2	0,2	0,3	0,3	0,3	0,3	0,2	-75,9	-72,0
Denmark	1,9	1,9	1,8	1,7	1,6	1,5	1,3	1,4	124,1	64,6
Finland	0,8	0,8	0,9	1,0	0,9	0,9	0,9	0,8	0,0	0,0
France	1,2	1,1	1,1	1,0	0,9	0,9	0,9	0,8	38,6	-1,2
Germany	1,2	1,2	1,2	1,1	0,9	0,9	0,7	0,8	47,0	-1,2
Greece		
Hungary	0,5	0,5	..	0,3	0,3	0,3	0,3	0,3	-44,6	-63,4
Iceland		
Ireland	0,9	0,8	0,7	0,7	0,6	0,6	0,6	0,7	7,2	-14,6
Italy	0,6	0,6	0,5	0,5	0,5		-45,1
Japan	0,3	0,3	0,3	0,3	0,3	0,2	0,2	0,3	-65,1	-68,3
Korea	0,2	0,2	0,1	0,1	0,1	0,1	0,1	0,2	-73,5	-75,6
Luxembourg	..	0,3	0,4	0,5	0,5	0,5	0,5	0,4		-48,8
Mexico		
Netherlands	1,5	1,6	1,5	1,4	1,3	1,2	1,1	1,0	77,1	26,8
New Zealand	0,4	0,4	0,4	0,4	0,4	0,4	0,4	..	-47,0	
Norway	0,6	0,7	0,8	0,8	0,7	0,6	0,6	..	-24,1	
-Alhainen työttömyys										
Poland	0,3	0,2	0,4	0,4	0,4	0,5	0,5	0,6	-69,9	-31,7
Portugal	0,6	0,6	0,7	0,7	0,7	0,6	0,5	0,6	-24,1	-30,5
Slovak Republic	0,4	0,4	0,3	0,3	0,3	0,3	0,2	0,3	-56,6	-69,5
Spain	0,7	0,7	0,7	0,8	0,7	0,7	0,7	0,7	-10,8	-11,0
Sweden	1,7	1,6	1,3	1,2	1,3	1,4	1,1	1,0	100,0	20,7
Switzerland	0,5	0,6	0,7	0,8	0,8	0,7	0,6	0,5	-37,3	-42,7
Turkey		
United Kingdom	0,3	0,3	0,4	0,5	0,5	0,3	0,3	0,3	88,2	88,2
United States	0,2	0,2	0,2	0,1	0,1	0,1	0,1	0,2	-75,7	-70,2
OECD-Total	0,7	0,7	0,7	0,7	0,6	0,6	0,6	0,6	-15,7	-30,5

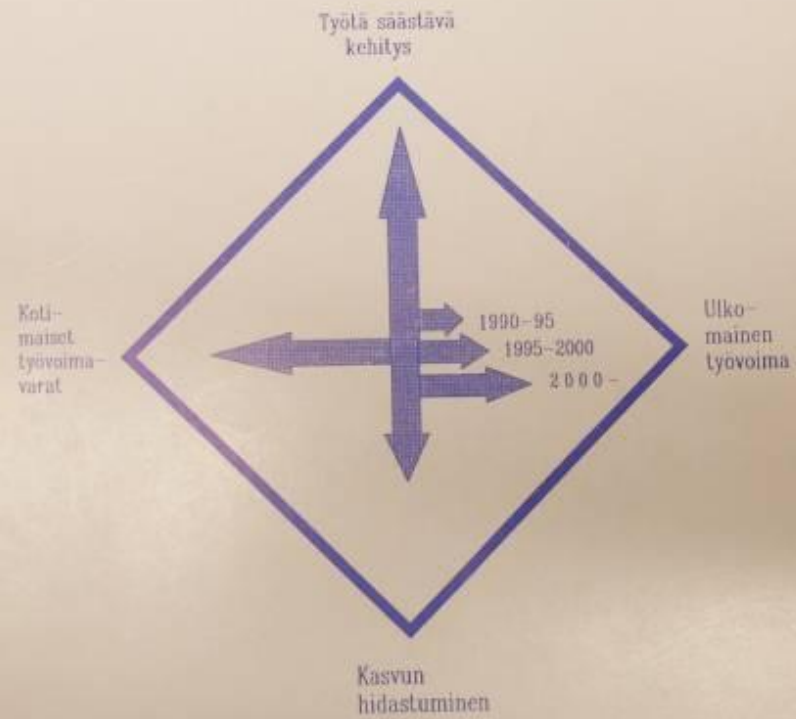
Last updated: 6 July 2010

Source: Labour market programmes: expenditure and participants, OECD Employment and Labour

Taustaa

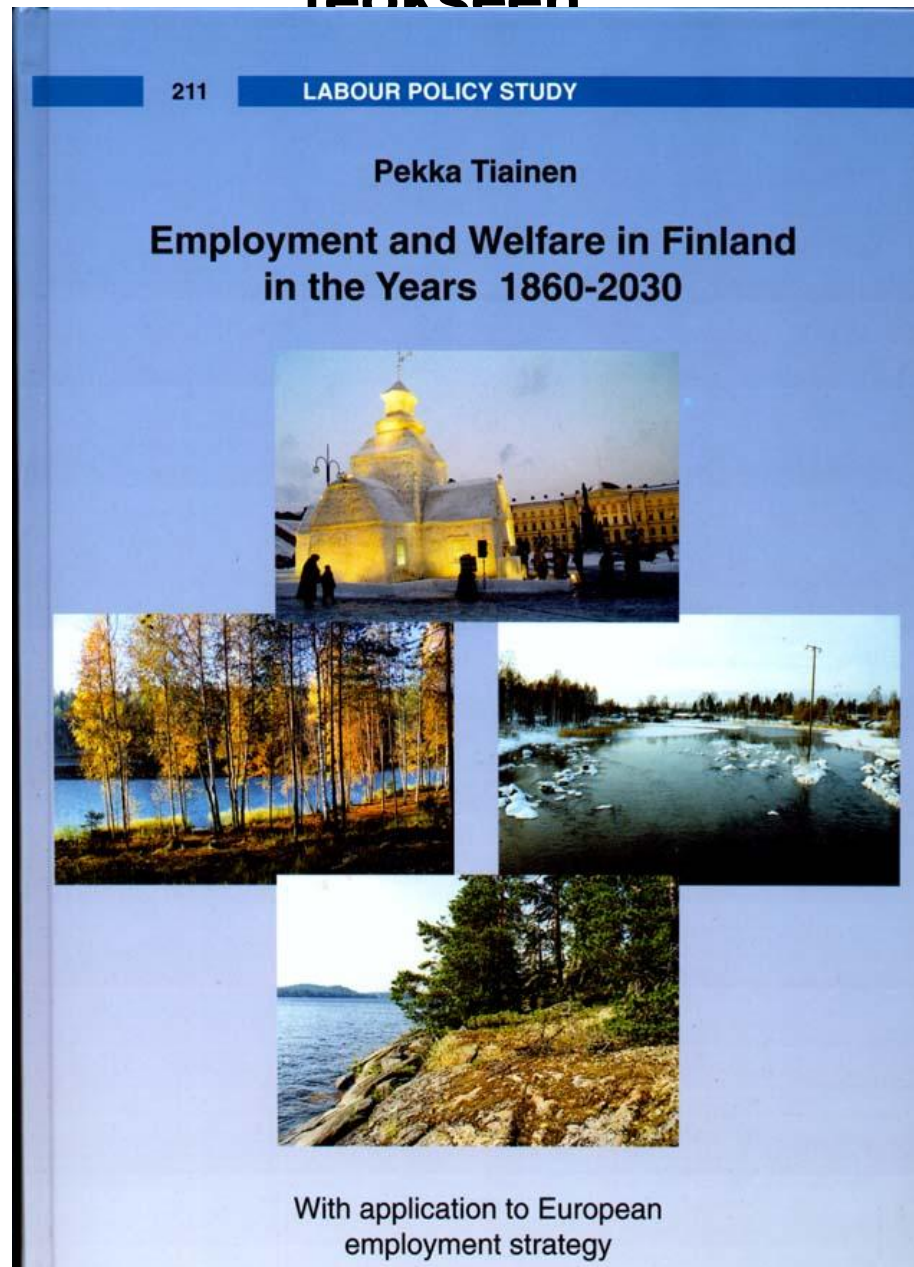
TYÖVOIMA 2000

TYÖVOIMAN KYSYNNÄN JA TARJONNAN KEHITYS
VUOTEEN 2000 JA ARVIOITA VUOTEEN 2030



TYÖMINISTERIÖ
11.2.1991

Historian ja tulevan yhdistäminen perustuvat teokseen





TYÖPOLIITTINEN TUTKIMUS 325

Työvoima 2025

Kuvituksen kuvit: Kari Vuokola - Mukaan! julkaisu / Finnservice Oy - Pääkirjoitus: Piretti Pöyry



Työvoima 2025

Täystyöllisyys, korkea tuottavuus ja hyvät työpaikat hyvinvoinnin perustana työikäisen väestön vähentyessä



PL 34, 00023 Valtioneuvosto
(Eteläesplanadi 4, Helsinki)
Puh. 010 60 4001
Faksi 010 60 47950

ISBN 978 - 952 - 490 - 043 - 0
ISSN 0787 - 9458

www.mol.fi

Kuvituksen kuvit: Etelä-Suomen tiedon lehti - 22.1.2007. Kuvit: Pekka Tuoma, edessä: Viki ja Kalle. Pääkirjoitus: viikkokolumni Työvoima 2025 - julkaisu lehti - 22.1.2007. Työvoima 2025 - julkaisu - 22.1.2007. Työvoima 2025 - julkaisu - 22.1.2007.

TYÖPOLIITTINEN TUTKIMUS

2007

325

2007

http://www.oph.fi/julkaisut/2009/koulutus_ja_tyovoiman_kysynta_2020

Koulutus ja työvoiman kysyntä 2020. Väliarvio 2009.

Julkaisu sisältää ennakoitietoa vuoteen 2020 ulottuvasta työvoiman kysynnästä ja siihen perustuvasta 2010-luvun alkupuolen koulutuksen aloittajatarpeesta. Ennakointitulokset on tuotettu vuosien 2007–2012 koulutuksen ja tutkimuksen kehittämissuunnitelman tarkistusta varten. Raportin tuloksia vertaillaan viime vuosien koulutustarjonnan kehitykseen sekä edelliseen ennakointiin, Koulutus ja työvoiman kysyntä 2020 (Opetushallitus, 2009). Lisäksi tuloksia vertaillaan vuosien 2007–2012 koulutuksen ja tutkimuksen kehittämissuunnitelman aloittajatavoitteisiin.

Tekijät:

Ilpo Hanhijoki, Jukka Katajisto, Matti Kimari, Hannele Savioja

Vuosi:

2009

Toimialoittaiset laskelmat perustuvat OPM:n tilaamaan toimialaennusteeseen:

- Tiainen, Pekka (11.8.2009), PTM-mallia hyödyntäen päivitetty toimialoittaiset työllisyyslaskelmat. Julkaisematon
- ***Muuttuvatko koulutustarpeet laman vuoksi? Vastaus: muutoksia on, mutta keskeiset suuntaviivat pätevät. Koulutusta työttömyyden sijasta.***

Kansainvälinen yhteistyö ja verkosto

 **CEDEFOP** | European Centre for the Development of Vocational Training



MEDIUM-TERM FORECAST

Ihminen ja osaamien on tärkein voimavara !
Myös luonnonvarojen viisaamassa käytössä ja
tiedon jalostamisessa materiaalien
jalostamiseen perustuvan teollisuuden rinnalla.
Luottamus toimivuuteen Suomen hallinto- ja
oikeusjärjestelmässä ja institutionaalisessa
ympäristössä.

Kiitän mahdollisuudesta esittää näitä
näkökohtia tähän keskusteluun!